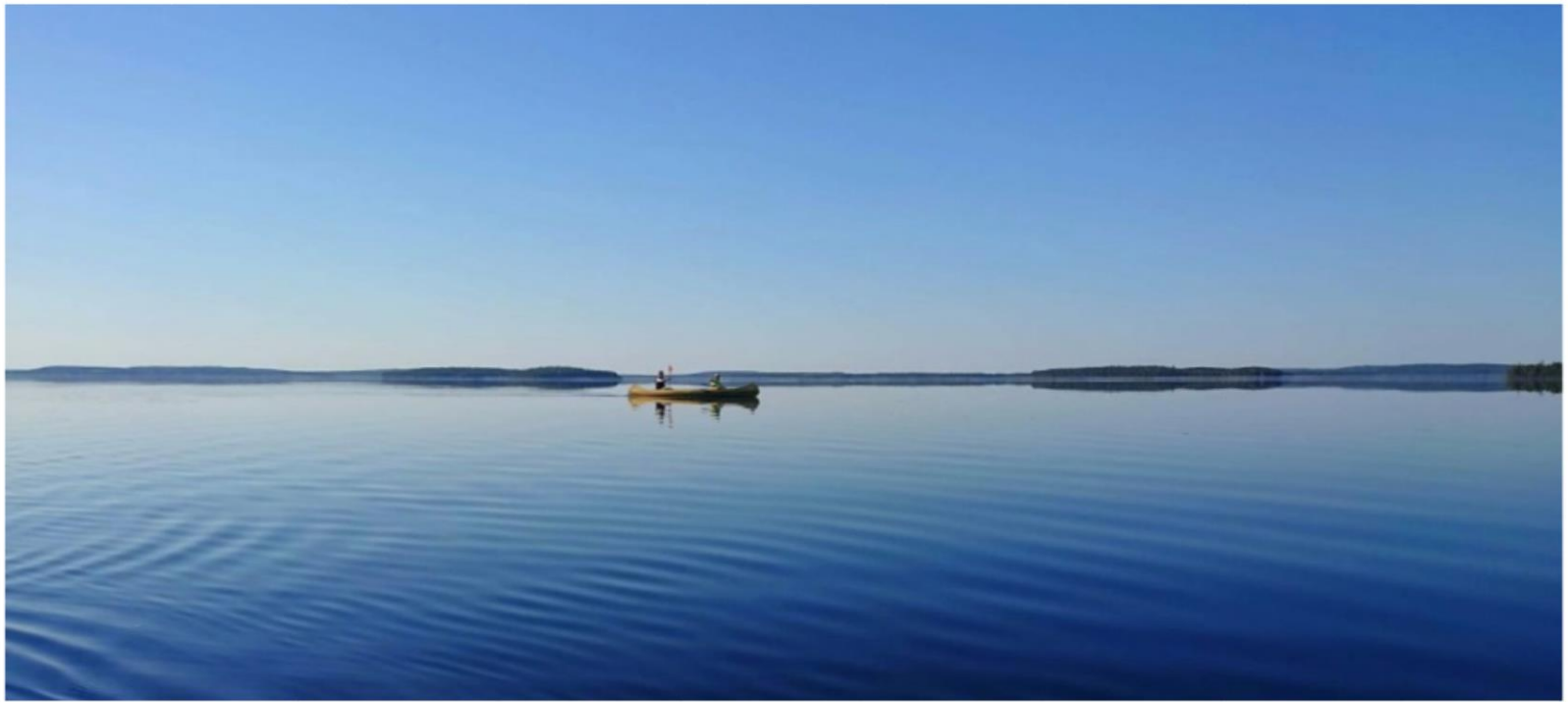


Kokonaisturvallisuus arjen ja hallinnon yhteenkietoutumana. Miltä kokonaisturvallisuus näyttäytyy harvaan asutun kunnan näkökulmasta

*Tytti Määttä, Kuhmon kaupunginjohtaja,
harvaan asutun maaseudun verkoston puheenjohtaja*



KUHMO



Suomi on edelleen yksi maailman turvallisimmista maista.
Turvallisuuden tunne on kuitenkin heikentynyt.

2/3 kokee tulevaisuuden turvattomampana.

Turvallisuus ei synny yksin turvallisuusviranomaisten
toimenpitein.

Turvallisuuden tunne on subjektiivinen tunne.

Harvaan asutun maaseudun arjen turvallisuus

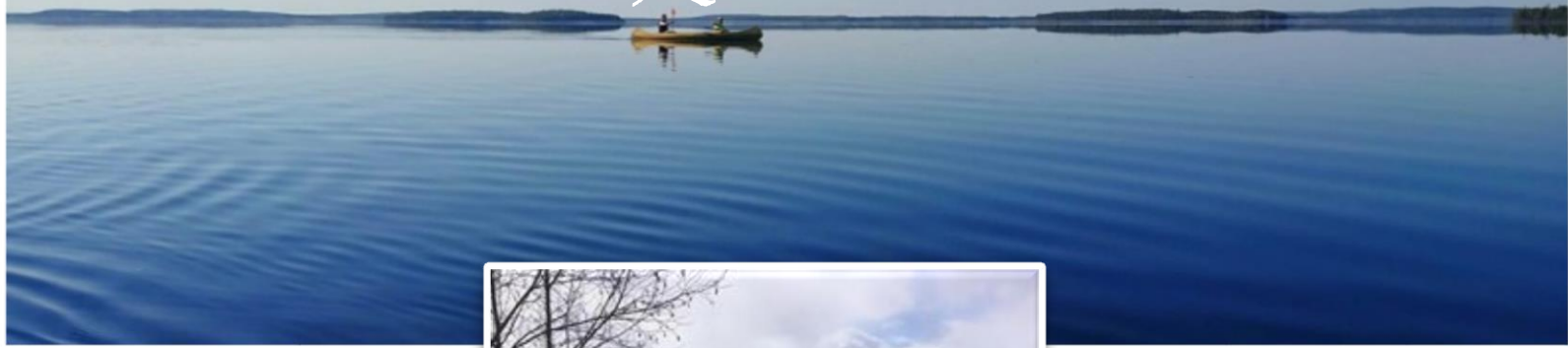
Ihmisen perustarpeet ovat samanlaisia niin maalla kuin kaupungeissa. Turvallisuuden tunne on yksi ihmisen perustarpeista.

Harvaan asutulla maaseudulla asuvat ihmiset kokevat elämänsä yleensä varsin turvalliseksi. Erilaiset olosuhteet tuovat omia haasteitaan viranomaispalvelujen saatavuuteen ja vasteaikoihin. Omatoiminen varautuminen ja yhteisön apu korostuvat.



Päihteet ja yksinäisyys ovat läsnä myös harvaan asutulla maaseudulla. Oman haasteensa tuo ikäihmisten yksinäisyys ja turvattomuuden tunne. Nettirikollisuus ei myöskään tunne asuinpaikkaa.

Vetovoima Pitovoima Kuhmo



1. Kovat vetovoimatekijät

- Sijainti ja saavutettavuus sekä haaste että mahdollisuus
- Työpaikka
- Opiskelupaikka

2. Pehmeät vetovoimatekijät

- Alueen kulttuuritarjonta
- Luonto
- Harrastusmahdollisuudet
- Turvallisuus



3. Kovat pitovoimatekijät

- Oma yritys, omistus
- Työpaikka

4. Pehmeät pitovoimatekijät

- Perhe ja yhteisö
- Luontosuhde, eräily
- Kotipaikkarakkaus

Kunnan rooli

- Hyvinvointisuunnitelma ja turvallisuussuunnittelu
- Palo- ja pelastustoimi, vesihuolto, kaukolämpö, ympäristöterveydenhuolto...
- Kylien kannustaminen omatoimiseen varautumiseen ja kylien turvallisuussuunnitelmien laatimiseen
- Yhteistyö ja edunvalvonta turvallisuusasioissa
- Normaaliolojen häiriötilanteisiin varautuminen
- Poikkeusolojen varautuminen. Kalusto- ja henkilöstövaraukset, evakuointi jne.

Kuntajohtajan rooli

- Varmistaa ja johtaa kuntaa niin, että hyvinvointi- ja turvallisuussuunnittelu on olennainen osa johtoryhmätyöskentelyä.
- Varmistaa, että kunnalla on kyky viestiä niin normaalioloissa kuin normaaliolojen häiriötilanteissa.
- Ja huolehtia muutoinkin, että kunnalla on kyky vastata niistä tehtävistä, jotka sille on turvallisuuteen liittyen annettu.
- Normaaliolojen häiriötilanteisiin varautuminen on aina ollut osa johtajan työtäni.
- Viranomaisille järjestetään aluehallintoviraston ja Pelastusopiston toimesta runsaasti maksutonta tai hyvin edullista koulutusta normaaliolojen häiriötilanteisiin ja poikkeusoloihin liittyen.
- Perustaidot kannattaa hankkia näistä tilaisuuksista. Tietojen päivittäminen säännöllisesti on yhtä tärkeää.
- Harjoittelu puolestaan auttaa hahmottamaan yhteistyökumppanit, tarpeet ja tiedottamisen merkityksen. Ilman harjoittelua yhteistyö ei suju tosipaikan tullen. Tämä koskee niin omaa organisaatiota kuin yhteistyökumppaneita.

1. Sijainti ja pitkät etäisyydet

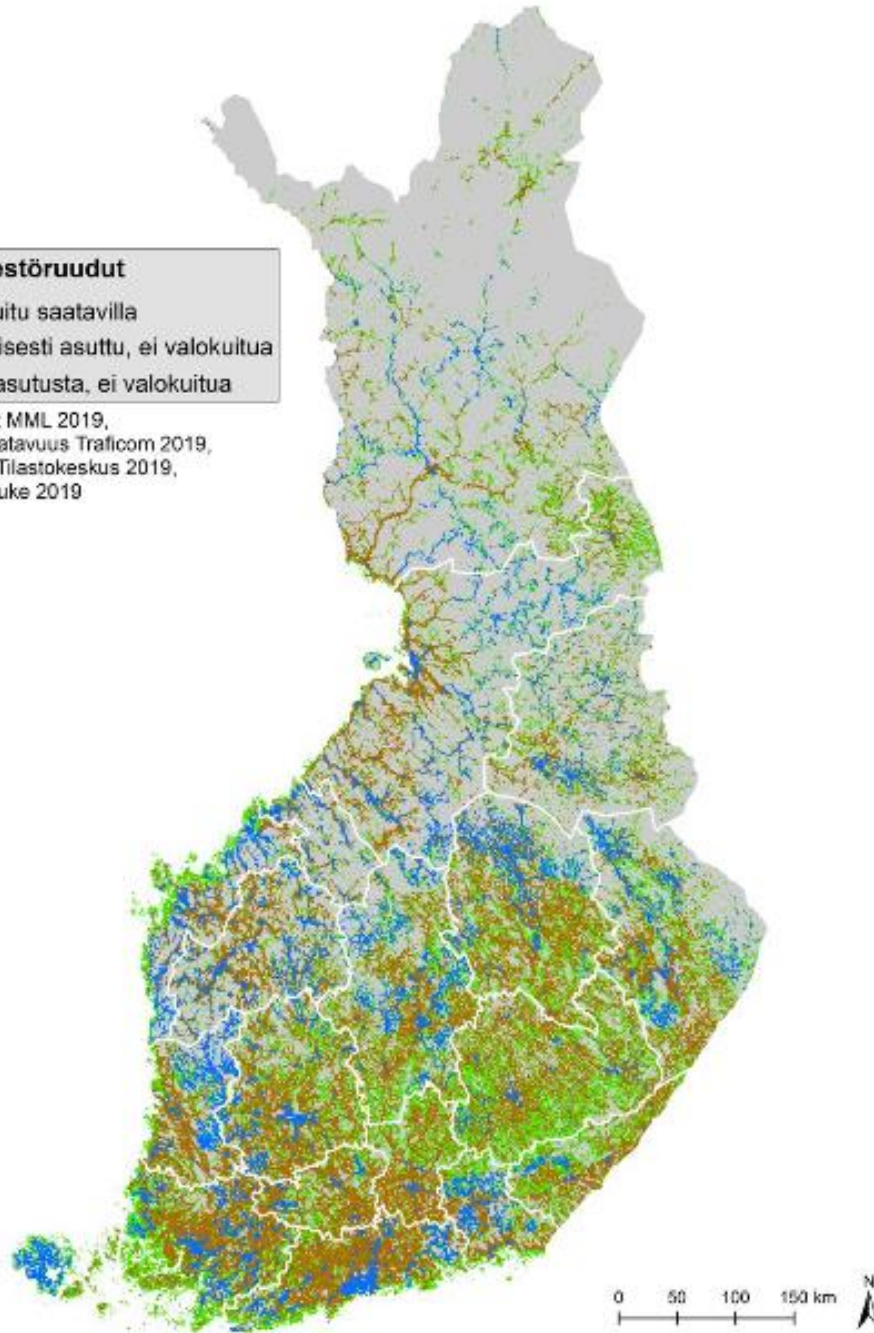


- Pitkät vasteajat
- Turvallisuusviranomaisten läsnäolo, turvallisuuden tunne, luottamus
- Harva-asutus
- Rajan läheisyys
- Viranomaisten välinen yhteistyö korostuu!



- Asutut väestöruudut**
- Valokuitu saatavilla
 - Vakituisesti asuttu, ei valokuitua
 - Kausiasutusta, ei valokuitua

© Hallintorajat MML 2019,
valokuidun saatavuus Traficom 2019,
väestöruudut Tilastokeskus 2019,
kausivaesto Luke 2019



2. Yhteydet ja liikenneinfra

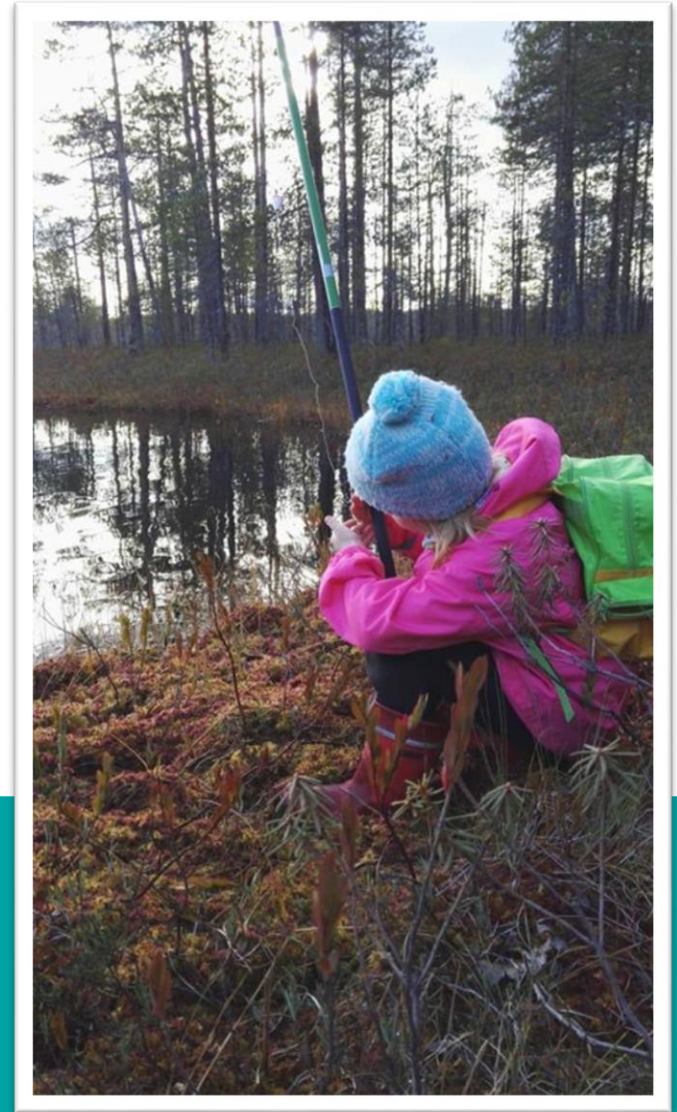


1. Tavaraliikenne - hyödykkeet ja raaka-aineet
2. Ihmiset (turistit, vapaa-ajanasukkaat, kausityöntekijät, rajaliikenne).
3. Datayhteydet ja kaapelit, Virve
4. Sähkö

Luonto ja luonnonläheinen elämä voimaannuttaa, mutta voi olla joskus myös turvallisuusriski.

Pilkkijät, veneilijät, maastoon eksyjät, pedot, metsästys ja ampuma-aseet. Tykkylumi.

Toisaalta voi olla myös mahdollisuus kriisissä. Ruoka, puhdas kaivovesi, saunat ja tulisijat.



Facebook:
kuntajohtajamaatta
Twitter: @tyttimaatta
Instagram: @tyttimaatta
Snapchat:
kuntajohtajatm

Kiitos!

